

9. Размещение и крепление бандажей и цельнокатаных колес

9.1. Размещение и крепление бандажей на платформах.

Бандажи шириной не более 135 мм размещают на платформе в два продольных ряда вплотную к боковым бортам следующим образом (рисунок 196).

Погрузку бандажей начинают от торцов платформы.

У торцевого борта в каждом ряду размещают гребнями вниз плашмя друг на друга по три бандажа, которые в двух местах связывают проволокой диаметром 6 мм в две нити: два нижних бандажа размещают друг над другом, а третий (верхний) – с некоторым смещением к середине платформы. Четвертый бандаж устанавливают наклонно под углом не более 45° к полу платформы с опорой на уложенные плашмя бандажи. Все остальные бандажи укладывают также наклонно до середины платформы. Таким же способом укладывают бандажи от противоположного торцевого борта до середины платформы.

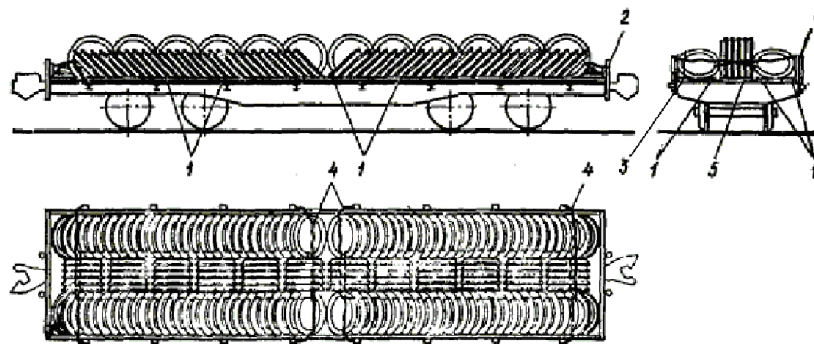


Рисунок 196

1 – продольный брус; 2 – торцевая стойка; 3 – распорный брус;
4 – проволочная увязка; 5 – поперечный брус; 6 – стойка

При ширине бандажей более 135 мм у торцевых бортов в каждом ряду размещают плашмя по два бандажа, в остальном бандажи размещают так же, как указано выше.

Между наклонными рядами бандажей на пол платформы устанавливают бандажи в вертикальном положении кругами катания вдоль платформы.

Каждый полу ряд наклонно установленных бандажей ограждают с обеих сторон брусками сечением не менее 50x100 мм, которые размещают вдоль платформы вплотную к бандажам и прибивают каждый двенадцатью гвоздями длиной не менее 100 мм. Допускается применение брусков, составных по длине из отдельных частей длиной не менее 2000 мм.

В боковые и торцевые стоечные скобы устанавливают короткие стойки. Против боковых стоек между бортами и продольными брусками устанавливают распорные бруски толщиной не менее 35 мм, каждый из которых прибивают двумя гвоздями длиной не менее 80 мм.

Со стороны торцевых бортов и в середине платформы вплотную к вертикально расположенным бандажам устанавливают поперечные упорные бруски сечением не менее 50x100 мм и длиной по месту. Между поперечными брусками, установленными в середине платформы, а также между поперечными брусками, установленными с торца платформы, и торцевыми бортами (у торцевых стоек) устанавливают по два распорных бруска сечением не менее 50x100 мм (рисунок 197). Каждый поперечный и распорный брусок прибивают к полу двумя гвоздями длиной не менее 100 мм.

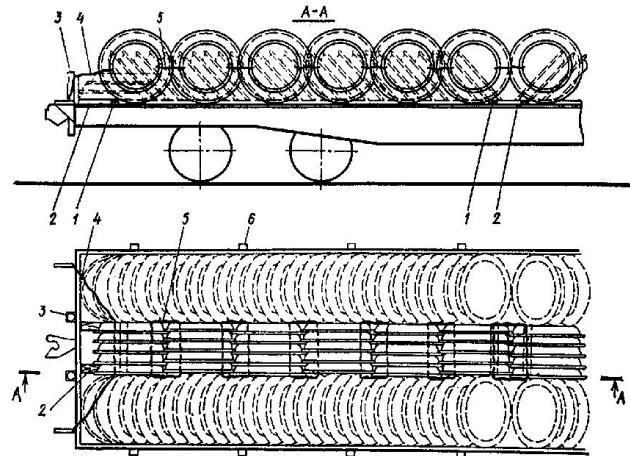


Рисунок 197

- 1 – поперечный брусок; 2 – распорный брусок; 3 – торцевая стойка;
 4 – увязка крайних бандажей;
 5 – увязка вертикально установленных бандажей; 6 – боковая стойка

Каждый полуряд наклонно уложенных бандажей увязывают проволокой диаметром 6 мм в две нити, которую пропускают через отверстия бандажей и закрепляют за стоечные скобы, расположенные на противоположной стороне платформы.

Группы бандажей, установленные вертикально вдоль платформы, увязывают друг с другом проволокой диаметром 6 мм в четыре нити. Ближайшие к торцевым бортам бандажи (из числа установленных вертикально) увязывают проволокой диаметром 6 мм в четыре нити за кронштейны на концевых балках рамы платформы (рисунок 197). В местах перегиба проволоки во избежание перетирания ее бандажами применяют прокладки из листового металла толщиной 1 - 2 мм.

9.2. Размещение и крепление колес и бандажей в полувагоне.

Колеса и бандажи устанавливают в полувагоне тремя продольными рядами (рисунок 198). При этом в крайних рядах колеса и бандажи устанавливают поперек вагона вплотную к боковым стенам, а в среднем – вдоль вагона.

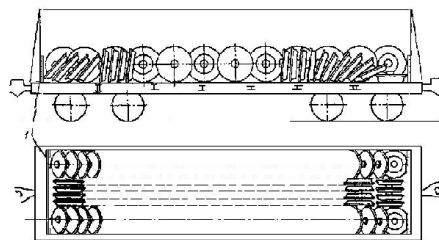


Рисунок 198

- 1 – торцевой щит

Средний ряд состоит из секций по четыре колеса, которые ставят вплотную к торцевым дверям, которые ограждают щитами. Гребни одной секции колес направлены в одну сторону, а гребни следующей секции – в противоположную.

Колеса в крайних рядах устанавливают наклонно, причем первые колеса размещают плашмя, а следующие с постепенным подъемом колес до 85° и замыкают четырьмя-пятью колесами под углом 45° .

В отверстия ступиц колес среднего ряда крайних секций вставляют стойки диаметром 150 - 160 мм и длиной 1000 мм.

Люковые закидки полувагонов увязывают в соответствии с пунктом 1.5 настоящей главы.