

14. Размещение и крепление стальной катанки и стального проката в бунтах

Стальную катанку и стальной прокат толщиной 5,5 - 42 мм в бунтах диаметром 1150-1400 мм, толщиной бунта 450-760 мм и массой 500-850 кг загружают в полувагоны с глухими торцевыми стенами.

Бунты стальной катанки и стального проката допускается грузить в бунтах – по 3-5 бунтов в бунте.

Выступающая часть бунтов верхнего яруса над уровнем верхнего обвязочного бруса полувагона не должна превышать $1/3$ диаметра бунта.

В зависимости от грузоподъемности вагона и массы груза размещение бунтов в полувагоне производится по схемам, приведенным на рисунках 213, 214, 215.

14.1. Бунты катанки и проката размещают в полувагоне (рисунок 213) в два ряда по ширине и в два яруса по высоте. В нижнем ярусе со стороны каждого торца вагона размещают по 12 бунтов (по 6 в каждом ряду), устанавливая их со смещением к одной боковой стене вагона. Во втором ярусе размещают равное первому ярусу количество бунтов, укладывая их со смещением к противоположной стене. В середине полувагона в нижнем ярусе устанавливают 16 бунтов (по 8 в каждом ряду) с раздвижкой их поперек вагона к боковым стенам, а во второй ярус укладывают один ряд бунтов между бунтами первого яруса, в "седло".

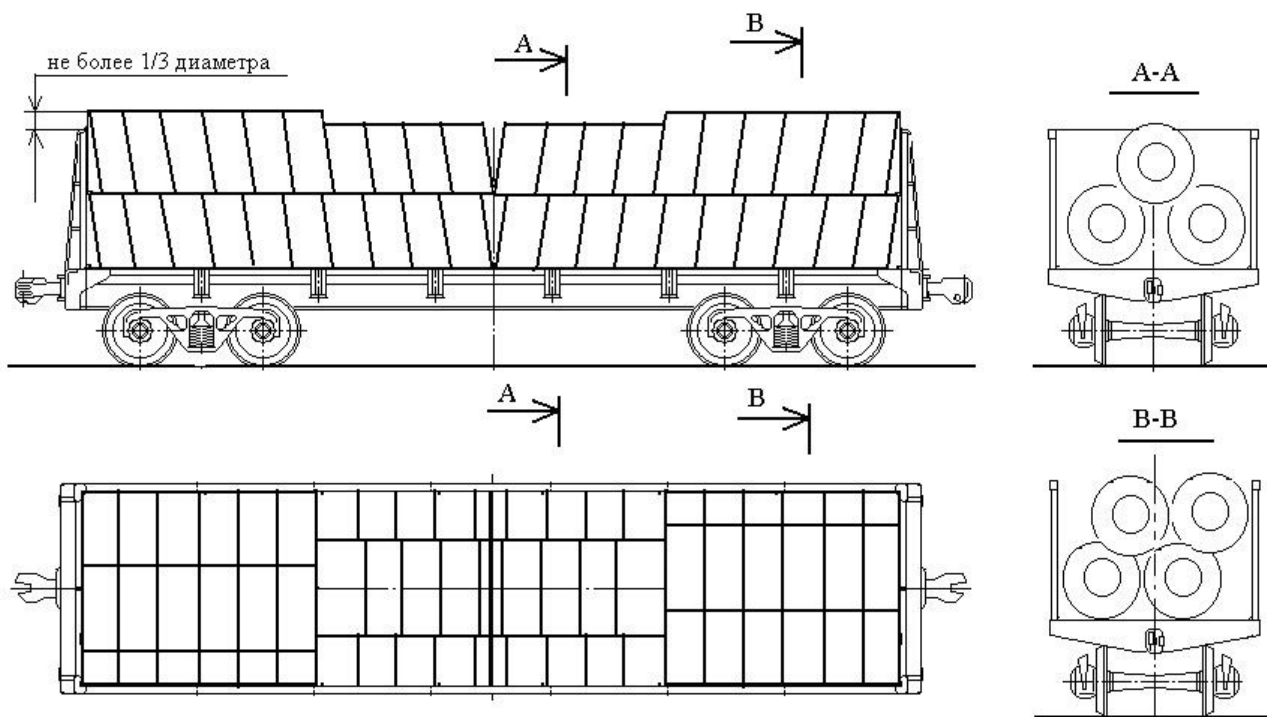


Рисунок 213

14.2. Бунты катанки и проката размещают в полувагоне в два ряда по ширине и два яруса по высоте вагона (рисунок 214). В нижнем ярусе бунты устанавливают вплотную от торцов к середине вагона со смещением одной половины яруса к одной боковой стене полувагона, второй – к противоположной стене. Верхний ярус бунтов размещают на бунты нижнего яруса аналогично нижнему со смещением к боковым стенам в противоположном направлении.

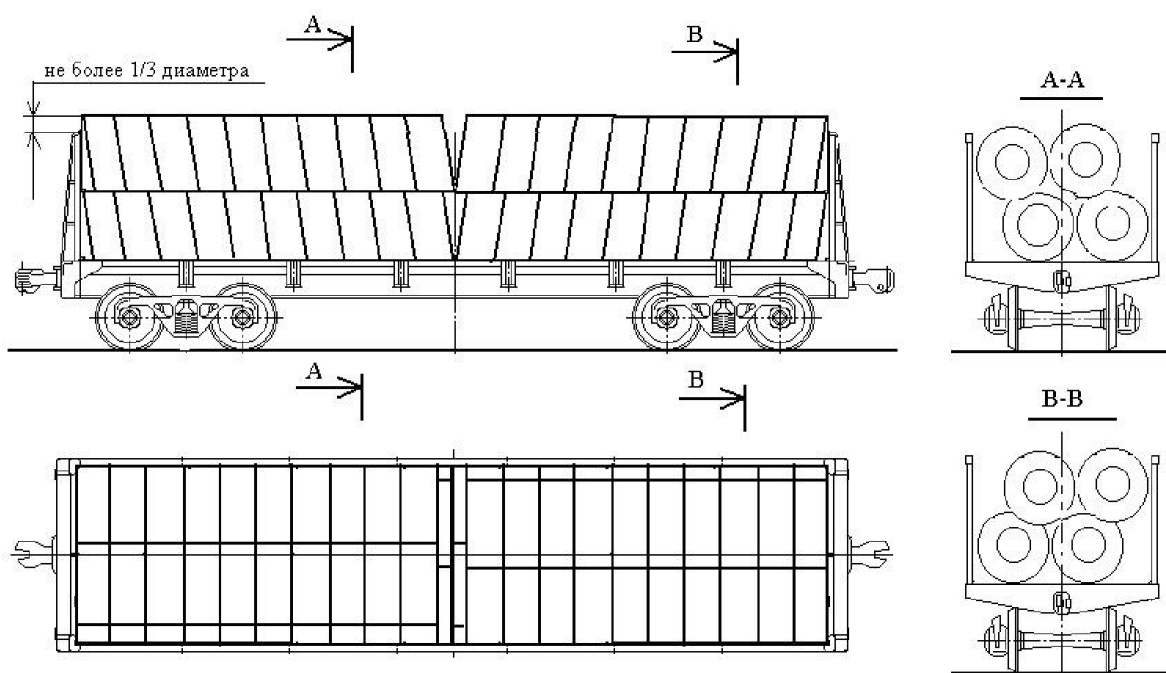


Рисунок 214

14.3. Бунты катанки и проката размещают в полувагоне (рисунок 215) симметрично его продольной и поперечной плоскостям симметрии в два яруса по высоте. В нижнем ярусе бунты устанавливают в два ряда по ширине вплотную к боковым стенам вагона. Бунты верхнего яруса устанавливают в один ряд в "седло" между бунтами нижнего яруса.

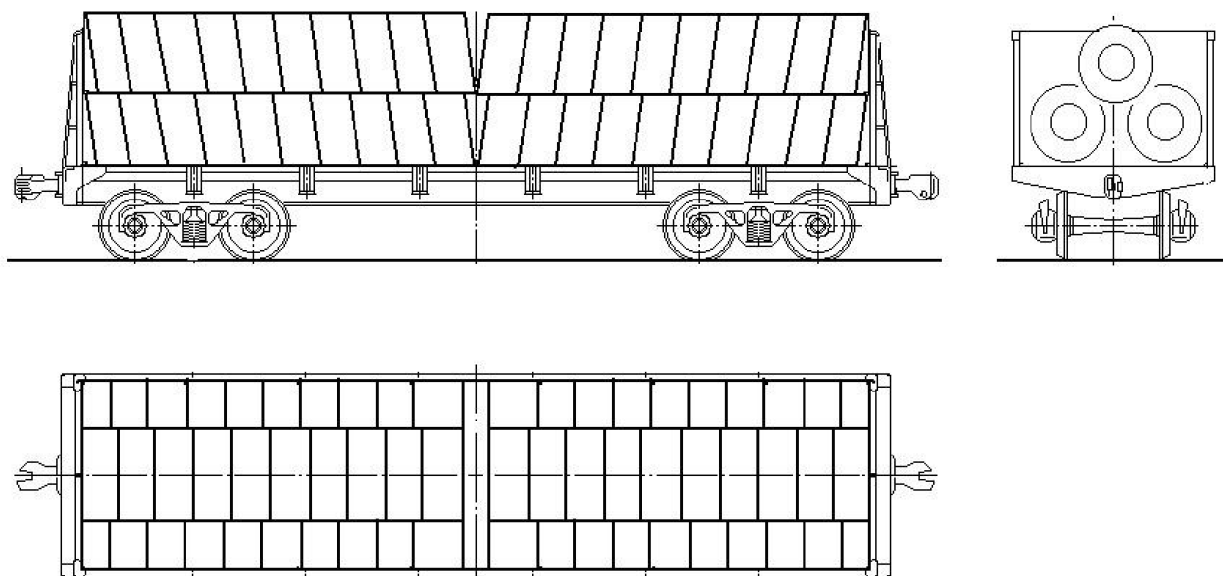


Рисунок 215

14.4. Проволоку диаметром 5 - 12 мм в бунтах, увязанных в четырех местах проволокой диаметром 6 - 8 мм в одну нить, с наружным диаметром 1150 - 1250 мм и массой 700 - 1100 кг размещают в полувагонах в два яруса – по два ряда в каждом ярусе (рисунок 216). Для равномерной загрузки вагона по его длине погрузку проволоки производят поочередно от торцов полувагона.

Нижний ярус укладывают со смещением к одной боковой стене полувагона, верхний – со смещением к противоположной стене. Во втором ряду верхнего яруса бунты

укладывают комбинировано: у торцов вагона по одному бунту укладывают высотой вдоль вагона, затем по два бунта у шкворневой стойки укладывают высотой поперек вагона; в середине вагона бунты укладывают высотой вдоль полувагона.

При погрузке бунтов как верхнего, так и нижнего ярусов в середине вагона допускается свободное пространство длиной менее высоты бунта или его диаметра, которое не позволяет уложить еще один бунт катанки.

Количество бунтов в ряду зависит от их высоты и длины кузова полувагона и может быть от 8 до 15 штук.

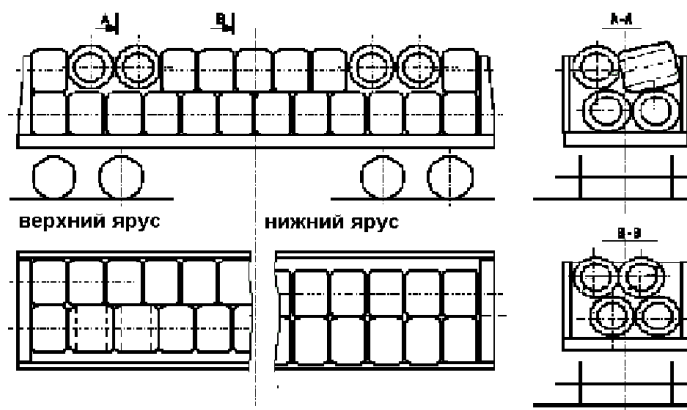


Рисунок 216

Бунты проволоки диаметром 1150-1180 мм размещают в полувагоне в два яруса по два ряда в каждом (рисунок 217).

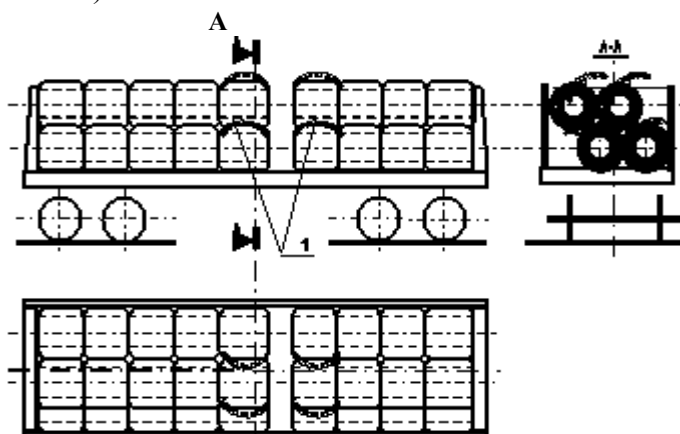


Рисунок 217

1- хомут

Погрузка производится от торцов вагона к его середине. Бунты нижнего яруса размещают со смещением к одной боковой стене полувагона, бунты верхнего яруса - со смещением к противоположной.

Для обеспечения механизированной погрузки-выгрузки бунтов в середине вагона на восемь бунтов (по четыре в каждом ярусе) закрепляют по одному хомуту.

После погрузки бунтов с хомутами хомуты верхнего яруса пригибают к бунтам в середине вагона, не допуская выхода за верхний обвязочный брус полувагона. Допускается возвышение хомута над бунтом не более 300 мм.

При погрузке бунтов, как верхнего так и нижнего ярусов, в середине вагона допускается свободное пространство – зазор не более диаметра или длины бунта.

Если зазор в середине вагона в двух ярусах больше диаметра бунта, но меньше его длины, в зазор поперек вагона укладывают в каждом ярусе по два или одному бунту в зависимости от их длины (рисунок 218).

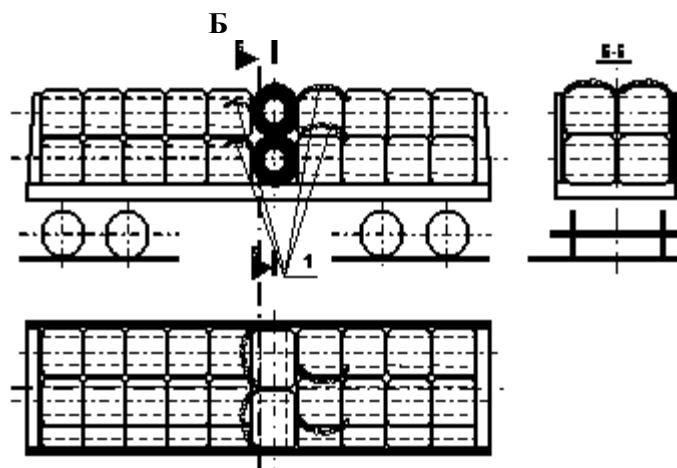


Рисунок 218
1– хомут

Количество бунтов в одном ряду зависит от длины бунта и может быть от 7 до 12 штук, а общее их количество от 28 до 48 штук.

Бунты диаметром до 1300 мм размещают в полувагонах с объемом кузова более 83 м³ аналогично рисункам 217, 218.